

# Panasonic

## Operating Instructions Rechargeable Professional Hair Clipper

Model No. ER-PA10

<b>English</b>	<b>2</b>
中文	6



Before operating this unit, please read these instructions completely and save them for future use.

## Important

### ► Before use

This clipper is designed for professional use to trim hair and beards. Charge it for 24 hours before use for the first time in order to activate the built-in rechargeable battery. Read all instructions carefully before use.

### ► Charging the clipper

- Use the ER-PA10 hair clipper with the RE9-59 charging stand only.
- Avoid charging the battery at temperatures below 0 °C or above 40 °C.
- Avoid charging the battery in direct sunlight or near a radiating heat source.
- Even though the clipper may not be used for an extended period, charge every 6 months to preserve battery life.
- If the supply cord is damaged, it must be replaced by the manufacturer, its service agent or similarly qualified persons in order to avoid a hazard.

### ► Using the clipper

- Warning - Keep the appliance dry.
- The clipper may become warm during operation and/or charging. This is normal.
- Check that the blades and the attachments are not damaged before use. Replace them if they are damaged.
- You should not allow permanent wave lotion, hair restorer or hair spray to come into contact with the main body or the blades. Doing so may result in cracking, discoloring or corrosion.
- You should not drop the clipper on the floor.
- You should not knock the blades and the attachments against hard objects.
- You should not trim the hair of a pet.

### ► Cleaning the clipper

- Clean the housing using only a cloth slightly dampened with water or a mild soap solution.
- Never use a caustic solution.
- Never submerge the clipper in water.

### ► Storing the clipper

- This appliance is not intended for use by persons (including children) with reduced physical, sensory or mental capabilities, or lack of experience and knowledge, unless they have been given supervision or instruction concerning use of the appliance by a person responsible for their safety. Children should be supervised to ensure that they do not play with the appliance.
- Never tamper with moving parts.
- Avoid grabbing the clipper by the power cord, as it may become detached, causing damage or injury.
- If the clipper is not working properly, have it inspected at an authorized service center.

### Specifications

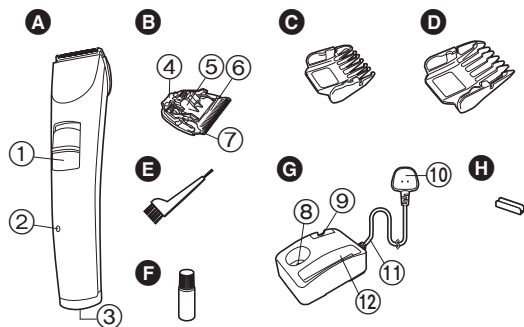
Power source: See the name plate on the AC adaptor.

Motor voltage: 1.2 V===


Charging time: 8 hours

**READ ALL INSTRUCTIONS BEFORE USE.**

## Parts identification



### A Main body

- ① 0-CHARGE/1 switch
- ② Charge indicator lamp (  )
- ③ Appliance socket

### B Blade

- ④ Mounting hook
- ⑤ Cleaning lever
- ⑥ Moving blade
- ⑦ Stationary blade

### C 3 mm comb attachment

### D 6 mm comb attachment

### E Cleaning brush

### F Oil

### G Charging stand (AC adaptor) [RE9-59]

#### ⑧ Charging plug

#### ⑨ Blade shelf

#### ⑩ Plug

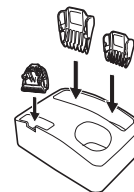
#### ⑪ Power cord

#### ⑫ Comb attachment shelves

### H Connector

## Setting the blade and the comb attachments

Insert the blade with its edges facing downward.



## Charge

## Charging the hair clipper

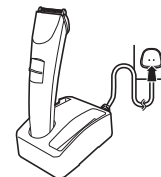
Perform the following steps to charge the clipper if it seems to lose the speed.



You can fully charge the clipper in 8 hours.

### ► Charging with the charging stand

**1** Slide the 0-CHARGE/1 switch to “0-CHARGE”.

**2** Place the clipper on the charging stand and connect the plug into a household outlet.



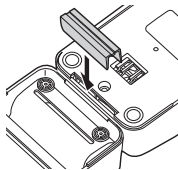
- Charge indicator lamp (  ) glows in red and charging starts.
- Charge indicator lamp (  ) glows and stays on until the adaptor is disconnected from a household outlet.
- 1 full charge will provide approximately 60 minutes of continuous operation.

### Connecting the comb attachment shelf (accessory for ER1510/ER1511/ER1420/ER1421) to the charging stand

For users who have Panasonic ER1510/ER1511/ER1420/ER1421, comb attachment shelf can be connected to your existing stand.

Determine the connection position for the charging stand and comb attachment shelf. Firmly insert the connector into the slot at the bottom of the charging stand.

- If the unit wobbles, then further push in the connector since it has not been firmly inserted.



### Cut

## Using the hair clipper

### ► Using the comb attachments

- 1 Select the trimming heights indicated on the insides and sides of the attachments.**
- 2 Mount the attachment to the clipper as illustrated.**



### Removing the attachment from the clipper

Remove the attachment as illustrated.



### Care

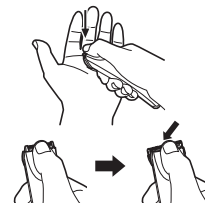
## Blade maintenance

### Removing and mounting the blade

#### ► Removing the blade

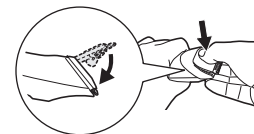
- 1. Hold the clipper with the switch facing upward and push the blade with your thumb while catching the blade in your other hand.**

- Be sure to turn off the power before you remove the blade.

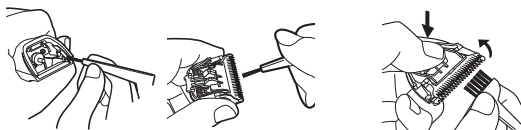


#### ► Mounting the blade

- 1. Fit the mounting hook into the blade mounting on the clipper and push in until it clicks.**



## Cleaning the blade



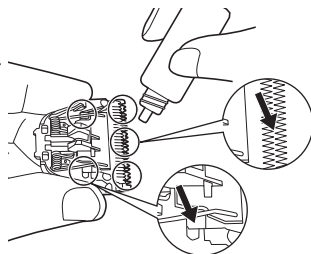
1. Brush off any hairs from the clipper and from around the blade.
2. Remove the blade and brush off the hairs from the blade edge.
3. Brush the hairs out from between the stationary blade and the moving blade while pressing down on the cleaning lever to raise the moving blade.

## Lubrication

1. Apply a drop of the oil to each indicated point.

- Apply the oil to the clipper before and after each use.

2. Remount the blade on the clipper.



### ► Replacement parts

Replacement part is available at your dealer or Service Center.

Replacement parts for ER-PA10	Blade	WER-9P30
-------------------------------	-------	----------

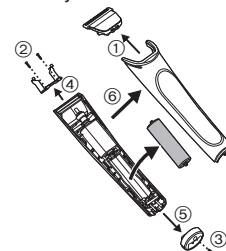
## Removing the built-in rechargeable battery

### Remove the built-in rechargeable battery before disposing of the clipper.

Please make sure that the battery is disposed of at an officially designated location if there is one.

This figure must only be used when disposing of the clipper, and must not be used to repair it. If you dismantle the clipper yourself, it may cause malfunction.

- Remove the clipper from the AC adaptor when removing the battery.
- Slide the power switch to turn on the power and then keep the power on until the battery is completely discharged.
- Perform steps ① to ⑥ and lift the battery, and then remove it.
- Please take care not to short-circuit the battery.



### For environmental protection and recycling of materials

This clipper contains a Nickel-Metal Hydride battery.

Please make sure that the battery is disposed of at an officially assigned location, if there is one in your country.



## 重要

### ► 使用前

本理髮器應用於專業修剪頭髮。首次使用前先充電約 24 小時。本理髮器可隨交流 (AC) 變壓器或充電電池一起使用。使用前請仔細閱讀全部說明。

### ► 對理髮器充電

- 僅可使用 RE9-59 充電座替 ER-PA10 理髮器充電。
- 請勿在低於 0°C 或高於 40°C 的氣溫條件下對電池進行充電。
- 請勿在直射陽光下或輻射性熱源附近對電池進行充電。
- 即使長期不使用本理髮器，仍請每 6 個月對其充電一次以維持電池壽命。
- 如電源線已損毀，必須由製造商、其服務代理或相關的合資格人員更換，以避免發生危險。

### ► 使用理髮器

- 警告 - 請保持設備乾燥。
- 操作和 / 或充電時理髮器可能變熱。這是正常現象。
- 使用前請確認刀刀及配件完好。如果發生損壞，請進行更換。
- 請勿讓電燙藥水、生髮劑、或噴髮膠接觸機身或刀刀。否則可能導致刀刀破裂、褪色或者生鏽。
- 切勿將理髮器掉落到地上。
- 切勿用刀刀及配件敲擊硬物。
- 切勿用於修剪寵物毛髮。

### ► 清潔理髮器

- 使用蘸了少量水或溫和肥皂液的布對機殼進行清潔。
- 切勿使用非中性清潔液。
- 切勿將理髮器浸入水中。


### ► 存放理髮器

- 身體、感官或精神狀況欠佳，或者缺乏經驗或知識的人（包括兒童）在使用本設備時應接受負責其安全的人的監護，或關於設備使用的指導，否則不應讓其使用。應當監督兒童不要玩耍本設備。

- 切勿胡亂擺弄活動部件。
- 抓取理髮器時不要抓取電源線，否則可能拔掉電源線，導致損壞或受傷。
- 如果理髮器不能正常工作，請讓經授權的服務站進行檢測。

### 規格

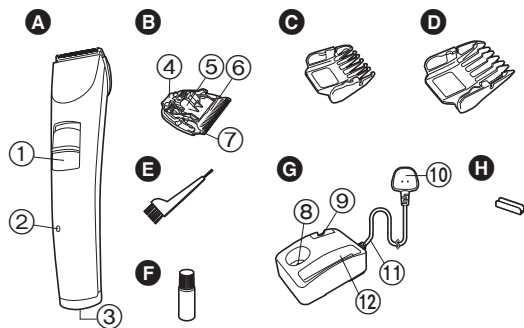
電源：請參閱交流 (AC) 變壓器上的標籤。

馬達電壓：1.2 V 

充電時間：約 8 小時

使用前請仔細閱讀全部說明。

## 零部件說明



### A 機身

- ① 0 · CHARGE/1 開關
- ② 充電指示燈 (  )
- ③ 插孔

### B 刀片

- ④ 安裝架掛鉤
- ⑤ 清潔杆
- ⑥ 移動刀片
- ⑦ 固定刀片

### C 3 mm 梳子配件

### D 6 mm 梳子配件

### E 清潔毛刷

### F 潤滑油

### G 充電座 (交流 (AC) 變壓器)

[RE9-59]

### ⑧ 插座

### ⑨ 刀片架

### ⑩ 插頭

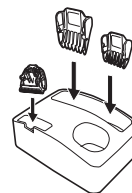
### ⑪ 電源線

### ⑫ 梳子配件架

### H 連接器

## 安裝刀片和梳子配件

將刀片插入，以其週邊面向下。



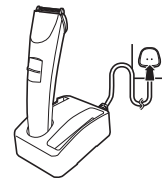
## 充電



## 對理髮器充電

如理髮器開始減速，請執行以下步驟進行充電。  
理髮器可在大約 8 小時充滿電。

### ▶ 用充電座進行充電

- 1 將 0 · CHARGE/1 開關設為 “0 · CHARGE”。
- 2 將理髮器放入充電座內，並將插頭接入插座內。



- 充電指示燈 (  ) 發出紅光，充電開始。
- 充電指示燈 (  ) 發光，並保持開啓直至變壓器已從家居插座拔斷。
- 完全充電一次約可提供 60 分鐘持續操作。

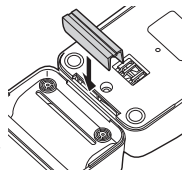


將梳子配件架 (ER1510/ER1511/ER1420/ER1421 配件) 連接到充電座上

供擁有 Panasonic ER1510/ER1511/ER1420/ER1421 的用戶使用，梳子配件架可連接到你現有的充電座上。

確定充電座和梳子配件架的連接位置。將連接器牢牢地插入充電座底部的槽內。

- 如果裝置搖晃，則說明沒有牢牢地插入，請將連接器再向裡插入。



## 修剪

### 使用理髮器

中文

▶ 使用梳子配件

**1** 選擇配件內側及側面所示的修剪高度。

**2** 如圖所示將配件安裝到理髮器上。



將配件從理髮器上移除

如圖移除配件。



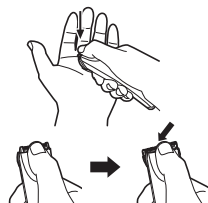
## 保養

### 清潔刀刃

#### 刀刃移除及安裝

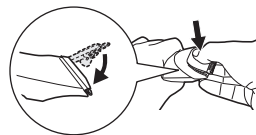
▶ 移除刀刃

1. 將開關朝上握住理髮器，用拇指將刀刃推出，同時用另一只手接住刀刃。
  - 移除刀刃前，確認關閉電源。



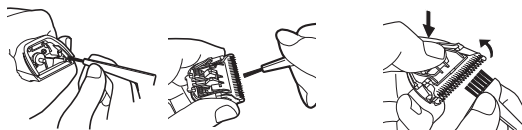
▶ 安裝刀刃

1. 將安裝架掛鉤壓入理髮器刀架直到聽到一聲輕響。





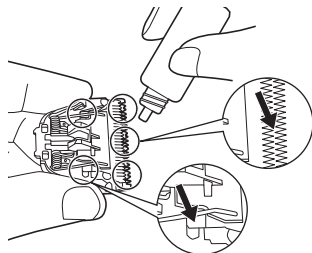
## 刀刃保養



1. 將所有髮屑從理髮器及刀刃四周刷淨。
2. 移除刀刃並將髮屑從刀刃邊緣刷淨。
3. 按下清潔杆升起移動刀刃的同時，將固定刀刃與移動刀刃之間的髮屑刷淨。

## 潤滑劑

1. 如圖所示的每個位置上點一滴潤滑油。
  - 使用前後，都要點幾滴潤滑劑到理髮器上。
2. 重新將刀刃安裝到理髮器。



### ► 更換零件

更換零件可向零售商或服務中心查詢。

ER-PA10 的更換零件	刀刃	WER-9P30
---------------	----	----------

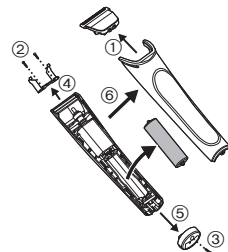
## 移除內建充電電池

處置理髮器前請取出內置充電式電池。

如您的國家有指定認可棄置電池的地方，請確保將電池棄置於這些地方。

圖表只供處置理髮器時使用，不可用作維修。如你親自拆解理髮器，可能會導致故障。

- 取出電池時請從交流 (AC) 變壓器取出理髮器。
- 啟動電源開關以開啓電源並保持電源開啓直至電池已完全釋放。
- 執行步驟 ①-⑥ 並提起電池，然後取出。
- 請小心避免電池短路。



### 對於環保及可回收材料

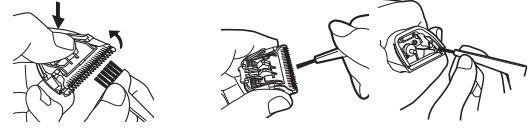
本理髮器內含鎳氫電池。

如您的國家有指定認可棄置電池的地方，請確保將電池棄置於這些地方。



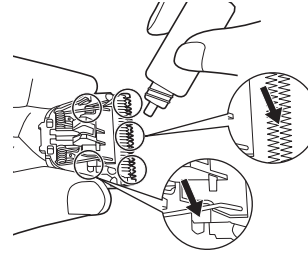


## تنظيف الشفرة



١. امسح الشعر المتبقي من ماكينة قص الشعر ومن حول الشفرة.
٢. افصل الشفرة وامسح الشعر المتبقي من على حافة الشفرة.
٣. امسح الشعر من بين الشفرة الثابتة والشفرة المتحركة أثناء الضغط للأسفل على ذراع التنظيف لرفع الشفرة المتحركة.

## التزييت



١. ضع قطرة من الزيت على كل النقاط المحددة.
- ضع الزيت على ماكينة قص الشعر قبل وبعد الاستعمال.
٢. قم بإعادة تركيب الشفرة على ماكينة قص الشعر.

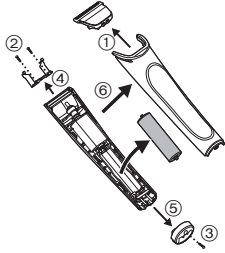
## الاجزاء القابلة للاستبدال

تتوافر الاجزاء القابلة للاستبدال لدى الموزع أو مركز الصيانة.

الاجزاء القابلة للاستبدال للطراز ER-PA10	الشفرة	WER-9P30
--	--------	----------

## إخراج البطارية الداخلية القابلة لإعادة الشحن

- قم بإخراج البطارية الداخلية القابلة لإعادة الشحن قبل التخلص من ماكينة قص الشعر. يرجى التأكد من التخلص من البطارية في موقع معين لذلك الغرض رسميًا إذا وجد مثل هذا الموقع. يجب استخدام هذا الشكل فقط عند التخلص من ماكينة قص الشعر، ويجب عدم استخدامه في إصلاحها. في حالة تفكيك ماكينة قص الشعر بنفسك، فقد يحدث عطل.
- قم بفصل ماكينة قص الشعر عن محول التيار المتردد عند إخراج البطارية.
  - حرك مفتاح الطاقة لتشغيل الطاقة واطرك الطاقة قيد التشغيل حتى يتم تفريغ البطارية بالكامل.
  - قم بتنفيذ الخطوات ① إلى ⑥ وارفع البطارية، ثم قم بإخراجها.
  - يرجى توخي الحذر حتى لا يحدث قصر في دائرة البطارية.



بخصوص حماية البيئة وإعادة تدوير الموارد تحتوي ماكينة قص الشعر الحالية على بطارية هيدريد معدن النيكل. يرجى التأكد من التخلص من البطارية في موقع معين لذلك الغرض رسميًا إذا وجد مثل هذا الموقع في بلدك.



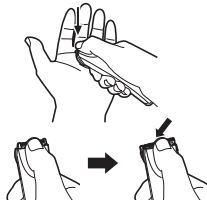
## العناية

### صيانة الشفرة

#### فصل وتركيب الشفرة

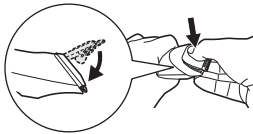
##### فصل الشفرة

1. امسك ماكينة قص الشعر بحيث يكون المفتاح للأعلى وادفع الشفرة بإبهامك بينما تكون ممسكاً بالشفرة بيدك الأخرى.
- تأكد من قطع الطاقة قبل أن تقوم بفصل الشفرة.



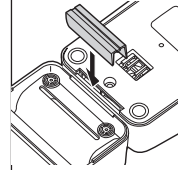
##### تركيب الشفرة

1. قم بملانمة خطاف التركيب في أداة تركيب الشفرة على ماكينة قص الشعر وادفعه إلى أن يتعشق في مكانه وتصدر منه طقة.



#### توصيل رف الأداة الملحقة المشط (أكسسوارات للطرازات ER1510/ER1511/ بقاعدة الشحن ER1420/ER1421)

- بالنسبة للمستخدمين الذين يمتلكون الطرازات ER1510/ ER1420/ER1421، من Panasonic، يمكن توصيل رف الأداة الملحقة المشط بالقاعدة الموجودة لديك. حدد موضع التوصيل لقاعدة الشحن ورف الأداة الملحقة المشط. قم بإدخال الموصل بإحكام في الفتحة الموجودة أسفل قاعدة الشحن.
- في حالة ارتعاش الوحدة، قم بدفعها أكثر في الموصل حيث أنها لم تكن مركبة بإحكام.



## قص الشعر

### استعمال ماكينة قص الشعر

#### استعمال الأدوات الملحقة المشط

اختر ارتفاعات التشذيب المبينة داخل وخارج الأدوات الملحقة.

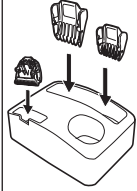


قم بتركيب الأداة الملحقة على ماكينة قص الشعر كما مبين في الشكل التوضيحي.

إخراج الأداة الملحقة من ماكينة قص الشعر  
قم بإخراج الأداة الملحقة كما مبين في الشكل التوضيحي.



ضبط الشفرة والأدوات الملحقة الأمشاط الملحقة  
أدخل الشفرة مع جعل حوافها مواجهة للأسفل.



## شحن ماكينة قص الشعر

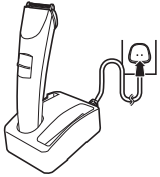
### الشحن

قم بتنفيذ الخطوات التالية لشحن ماكينة قص الشعر إذا بدأت سرعتها تقل.  
يمكنك شحن ماكينة قص الشعر بالكامل في ٨ ساعات.

الشحن باستخدام قاعدة الشحن

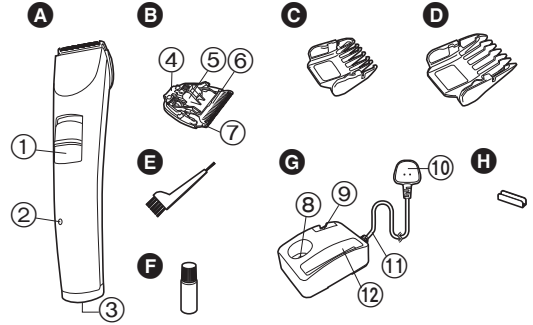
اسحب المفتاح 0-CHARGE/1 إلى  
"0-CHARGE".

ضع ماكينة قص الشعر على قاعدة الشحن وقم  
بتوصيل القابيس في مأخذ التيار المنزلي.



- يتوهج مصباح مؤشر الشحن ( ) باللون الأحمر ويبدأ الشحن.
- يتوهج مصباح مؤشر الشحن ( ) ويظل مضيئاً حتى يتم فصل المحول من مأخذ التيار المنزلي.
- مرة واحدة من الشحن الكامل ستحقق لك تشغيل مستمر لمدة ٦٠ دقيقة تقريباً.

## تعريف الأجزاء



- A الهيكل الرئيسي
- 1 المفتاح 0-CHARGE/1
- 2 مصباح مؤشر الشحن ( )
- 3 مقبس الجهاز
- B الشفرة
- 4 خطاف التركيب
- 5 ذراع التنظيف
- 6 الشفرة المتحركة
- 7 الشفرة الثابتة
- C أداة ملحقة مشط ٣ مم
- D أداة ملحقة مشط ٦ مم
- E فرشاة تنظيف
- F زيت
- G قاعدة الشحن (محول التيار المتردد) [RE9-59]
- 8 قابس الشحن
- 9 رف الشفرة
- 10 القابيس
- 11 سلك التيار
- 12 رفوف الأداة الملحقة المشط
- H الموصل



• تجنب مسك ماكينة قص الشعر من سلك البتار، حيث يمكن أن يفصل السلك، مما يؤدي إلى حدوث تلف أو إصابة.

• إذا لم تعمل ماكينة قص الشعر بصورة صحيحة، يجب فحصها لدى مركز خدمة متخصص.

#### المواصفات

مصدر الطاقة: راجع لوحة الاسم الملصقة على محول التيار المتردد.

فولطية الموتور: 1.2 فولت==

مدة الشحن: 8 ساعات

يرجى قراءة جميع التعليمات قبل الاستعمال.

## هام

### ◀ قبل الاستعمال

ماكينة قص الشعر هذه مصممة للاستعمال من قبل المحترفين لتثذيب الشعر واللحي. اشحنها لمدة ٢٤ ساعة قبل الاستعمال لأول مرة وذلك من أجل تشغيل البطاريات الداخلية القابلة لإعادة الشحن. يرجى قراءة هذه التعليمات كاملة وعلى نحو متأن قبل تشغيل هذه الوحدة.

### ◀ شحن ماكينة قص الشعر

- استعمال ماكينة قص الشعر طراز ER-PA10 فقط مع قاعدة الشحن طراز RE9-59.
- تجنب شحن البطارية بدرجات حرارة أقل من ٠ درجة مئوية أو أعلى من ٤٠ درجة مئوية.
- تجنب شحن البطاريات تحت أشعة الشمس المباشرة أو بالقرب من مصدر مشع للحرارة.
- حتى بالرغم من عدم استعمال ماكينة قص الشعر لفترة طويلة، اشحنها كل ٦ أشهر للحفاظ على عمر البطارية.
- في حالة تعرض كبل إمداد الطاقة للتلف، فيجب استبداله بواسطة جهة التصنيع أو وكيل الصيانة أو أفراد مؤهلين على نحو مماثل لتفادي التعرض للمخاطر.

### ◀ استعمال ماكينة قص الشعر

- تحذير – حافظ على الجهاز جافاً.
- قد تسخن ماكينة قص الشعر أثناء التشغيل و/ أو الشحن. هذا أمر عادي.
- تأكد من عدم تعرض الشفرات والأدوات الملحقة للتلف قبل الاستعمال. استبدلها إذا كانت تالفة.
- يجب أن لا تسمح لمستحضرات تجميل الشعر أو متعش الشعر أو بخاخات تصفيف الشعر بملامسة الهيكل الرئيسي أو الشفرات.
- إذا حدث التلامس قد يتسبب في حدوث تشقق أو إزالة اللون أو التآكل.
- يجب أن لا تسمح بسقوط ماكينة قص الشعر على الأرض.
- يجب أن لا تعرض الشفرات والأدوات الملحقة للطرق بأشياء صلبة.
- يجب أن لا تستعمل الجهاز لتثذيب شعر الحيوانات الأليفة.

### ◀ تنظيف ماكينة قص الشعر

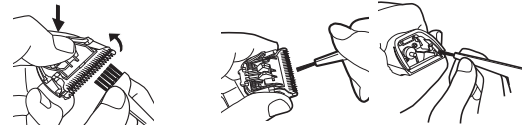
- قم بتنظيف المبيت باستخدام خرقة مرطبة بقليل من الماء أو محلول صابون معتدل.
- لا تعتمد مطلقاً على استعمال محلول لاذع.
- لا تعتمد مطلقاً على غمر ماكينة قص الشعر بالماء.

### ◀ تخزين ماكينة قص الشعر

- هذا الجهاز غير مخصص للاستعمال من قبل الأشخاص (بما في ذلك الأطفال) الذين يعانون من اعاقات جسدية أو اعاقات حسية أو عقلية، أو الأشخاص قليلي الخبرة والامام بالجهاز، ما لم يتم تزويدهم باستشارة أو تعليمات تتعلق باستعمال الجهاز من قبل شخص مسؤول عن سلامتهم. يجب مراقبة الأطفال لضمان عدم اللعب بالجهاز.
- لا تتلاعب بالاجزاء المتحركة.

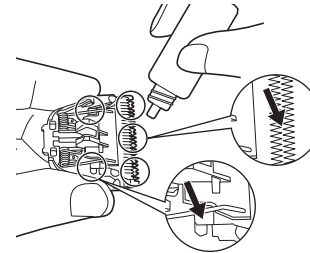


### تمیز کردن تیغه



۱. کلیه موهای اطراف ماشین اصلاح و تیغه را با برس مخصوص تمیز کنید.
۲. تیغه را باز و موهای لبه تیغه را با برس مخصوص تمیز کنید.
۳. در حالی که اهرم تمیز کردن را فشار داده اید و تیغه متحرک بلند شده، موهایی که بین تیغه ثابت و متحرک گیر کرده است را با برس تمیز کنید.

### روانکاری



۱. به هر یک از قسمت هایی که در تصویر نشان داده شده یک قطره روغن بزنید.
- قبل و بعد از هر بار استفاده، ماشین را روغن کاری کنید.
۲. تیغه را مجدداً به ماشین اصلاح وصل کنید.

### ◀ قطعات یدکی

قطعات یدکی را می‌توان از نمایندگی یا مرکز خدمات ما تهیه نمود.

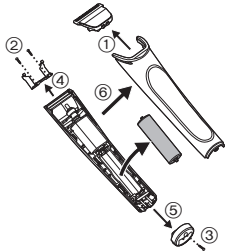
قطعات یدکی مربوط به	ER-PA10	تیغه	WER-9P30
---------------------	---------	------	----------

### بیرون آوردن باتری داخلی قابل شارژ

پیش از دور انداختن ماشین اصلاح، باتری قابل شارژ داخلی را درآورید. لطفاً اطمینان حاصل نمایید در صورتی که محلی به طور رسمی برای دور انداختن این گونه زباله‌ها اختصاص یافته است، باتری را در محل مزبور دفع کنید.

فقط هنگام دور انداختن ماشین اصلاح باید از این شکل استفاده شود، و نباید از آن برای تعمیر استفاده کرد. اگر خودتان اقدام به بازکردن ماشین اصلاح نمایید، ممکن است باعث خرابی آن شوید.

- هنگام درآوردن باتری، ماشین اصلاح را از آداپتور AC خارج کنید.
- برای روشن کردن وسیله کلید برق را فشار دهید و تا وقتی که باتری کاملاً تخلیه نشده، آن را روشن نگاه دارید.
- مراحل ① تا ⑥ را انجام داده، باتری را بلند کنید و سپس آن را بیرون بیاورید.
- لطفاً مراقب باشید باتری دچار اتصال کوتاه نشود.



### برای حفاظت از محیط‌زیست و بازیافت مواد

این ماشین اصلاح حاوی باتری هیبرید نیکل-فلز است. لطفاً اطمینان حاصل نمایید در صورتی که در کشور شما محلی به طور رسمی برای دور انداختن این گونه زباله‌ها اختصاص یافته است، باتری را در محل مزبور دفع کنید.





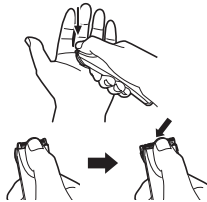
## نگهداری از تیغه

مراقبت

### باز و بست کردن تیغه

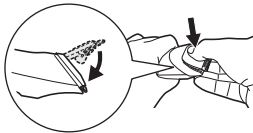
#### باز کردن تیغه

1. ماشین اصلاح را به گونه ای نگه دارید که کلید به سمت بالا باشد و در حالی که تیغه را در دست دیگر خود داشته اید، آن را با انگشت شست فشار دهید.
- حتماً قبل از باز کردن تیغه، دستگاه را خاموش کنید.



#### بستن تیغه

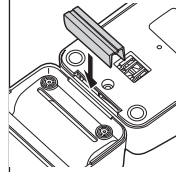
1. قلاب نصب را در محل نصب تعبیه شده روی دستگاه قرار و فشار دهید تا با صدای کلیک جا بیفتد.



### وصل کردن قفسه شانه‌های ضمیمه (لوازم جانبی مربوط به ER1510/ER1511/ER1420/ER1421) به پایه شارژر

برای کاربران دارای یکی از دستگاه‌های Panasonic ER1510/ER1511/ER1420/ER1421، قفسه شانه‌های ضمیمه را می‌توانید به پایه شارژر فعلی‌تان متصل نمایید. وضعیت اتصال پایه شارژر و قفسه شانه‌های ضمیمه را مشخص کنید. وصل‌کننده را محکم در شکاف موجود در قسمت تحتانی پایه شارژر قرار دهید.

- اگر دستگاه تکان می‌خورد، متصل‌کننده را بیشتر به سمت داخل فشار دهید چون درست جا نیافتاده است.



### استفاده از ماشین اصلاح

کوتاه کردن

#### استفاده از شانه‌های ضمیمه

ارتفاع اصلاحی که در داخل و طرفین ضمانت درج شده است را انتخاب کنید.

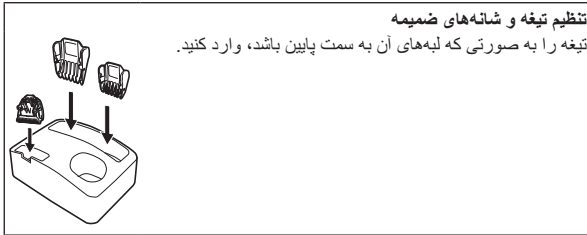
ضمیمه را مطابق با تصویر به ماشین اصلاح وصل کنید.



#### جدا کردن ضمیمه از ماشین اصلاح

ضمیمه را به نحوی که نشان داده شده از ماشین اصلاح جدا کنید.





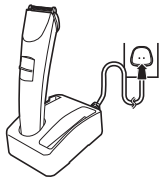
تنظیم تیغه و شانه‌های ضمیمه  
تیغه را به صورتی که لبه‌های آن به سمت پایین باشد، وارد کنید.

## شارژر شارژ کردن ماشین اصلاح

در صورتی که به نظر می‌رسد، سرعت دستگاه افت نموده است، مراحل زیر را برای شارژ کردن ماشین اصلاح انجام دهید.

ماشین اصلاح را می‌توان در ظرف ۸ ساعت به صورت کامل شارژ نمود.

شارژ کردن با پایه شارژ

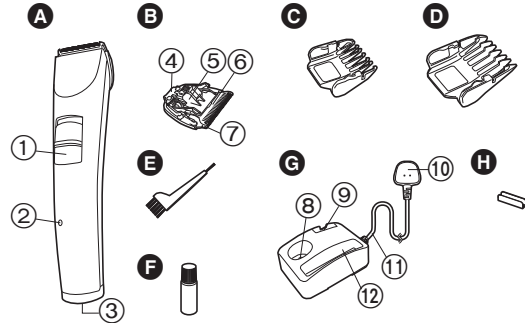


کلید 0-CHARGE/1 را در وضعیت  
"0-CHARGE" قرار دهید.

ماشین اصلاح را روی پایه شارژ قرار دهید و  
دوشاخه را به پریز برق خانگی وصل کنید.

- چراغ نشانگر شارژ ( ) به رنگ قرمز روشن و شارژ آغاز می‌شود.
- چراغ نشانگر شارژ ( ) روشن شده و تا زمانی که آداپتور از پریز برق خارج نشود، روشن باقی می‌ماند.
- ۱ شارژ کامل نیروی کافی برای تقریباً ۶۰ دقیقه استفاده پی در پی را فراهم خواهد کرد.

## معرفی قطعات



- A بدنه اصلی
- 1 کلید 0-CHARGE/1
- 2 چراغ نشانگر شارژ
- ( )
- 3 فیش دستگاه
- B تیغه
- 4 قلاب نصب
- 5 اهرم تمیز کردن
- 6 تیغه متحرک
- 7 تیغه ثابت
- C شانه ضمیمه ۳ mm
- D شانه ضمیمه ۶ mm
- E برس مخصوص تمیز کردن
- F روغن
- G پایه شارژ (آداپتور AC [RE9-59])
- 8 دو شاخه شارژ
- 9 قفسه تیغه
- 10 دوشاخه
- 11 سیم برق
- 12 قفسه های شانه های ضمیمه
- H رابط

- A بدنه اصلی
- 1 کلید 0-CHARGE/1
- 2 چراغ نشانگر شارژ
- ( )
- 3 فیش دستگاه
- B تیغه
- 4 قلاب نصب
- 5 اهرم تمیز کردن
- 6 تیغه متحرک
- 7 تیغه ثابت

## نکته مهم

### قبل از استفاده

این ماشین اصلاح برای استفاده حرفه ای و به منظور اصلاح مو و ریش طراحی شده است. قبل از اولین استفاده، دستگاه را به مدت ۲۴ ساعت شارژ کنید تا باتری قابل شارژ داخلی دستگاه فعال شود. قبل از استفاده، کلیه دستورالعمل ها را به دقت مطالعه فرمایید.

### شارژ کردن ماشین اصلاح

- فقط از پایه شارژ RE9-59 برای ماشین اصلاح ER-PA10 استفاده کنید.
- از شارژ کردن باتری در دمای پایین تر از  $0^{\circ}\text{C}$  یا بالاتر از  $40^{\circ}\text{C}$  خودداری کنید.
- از شارژ باتری در معرض نور مستقیم خورشید یا در نزدیکی یک منبع گرمازا خودداری کنید. حتی اگر از ماشین اصلاح برای مدتی طولانی استفاده نشود، حداقل هر ۶ ماه یک بار باتری را شارژ کنید تا عمر مفید باتری حفظ گردد.
- اگر سیم برق آسیب ببیند، باید به منظور اجتناب از خطر، توسط سازنده، تعمیرکار آن یا افراد مجرب با قطعه مشابه آن تعویض شود.

### استفاده از ماشین اصلاح

- هشدار - دستگاه را در جای خشک نگه دارید.
- ماشین اصلاح ممکن است در حین استفاده یا شارژ، داغ شود. این امر طبیعی است.
- قبل از استفاده، بررسی و اطمینان حاصل کنید که تیغه ها و ضامن آسیب ندیده باشند. چنانچه آسیب دیده باشند، آنها را تعویض کنید.
- از تماس لوسیون، تقویت کننده یا افشانه های مو با بدنه اصلی دستگاه یا تیغه های آن جلوگیری کنید.
- در صورت تماس این مواد با دستگاه، ممکن است دستگاه دچار ترک خوردگی، رنگ پریدگی، یا فرسودگی شود.
- دقت کنید ماشین اصلاح را نیاندازید.
- نباید تیغه ها و سایر ضامن را روی اشیاء سخت بکوبید.
- نباید از دستگاه برای اصلاح موهای حیوانات خانگی استفاده کنید.

### تمیز کردن ماشین اصلاح

- محافظه ماشین اصلاح را با استفاده از یک پارچه نرم که اندکی با آب یا یک محلول صابونی ملایم خیس شده است تمیز نمایید.
- هیچگاه از یک محلول خورنده استفاده نکنید.
- به هیچ وجه دستگاه را در آب فرو نبرید.

### نگهداری از ماشین اصلاح

- این وسیله برای اشخاصی (از جمله کودکان) با توانایی های ذهنی، جسمی یا حسی کم، یا افراد فاقد تجربه و دانش در نظر گرفته نشده است، مگر آنکه فرد مسئول ایمنی این افراد، در مورد چگونگی استفاده از این وسیله به آنها آموزش دهد یا بر کار آنها نظارت داشته باشد. حتماً باید نظارت و اطمینان حاصل شود که مبدا کودکان با این وسیله بازی کنند.
- هیچگاه قسمت های متحرک را دستکاری نکنید.
- از گرفتن ماشین اصلاح از ناحیه سیم برق خودداری کنید، زیرا ممکن است سیم قطع و به آسیب دیدن دستگاه یا حتی جراحات شخصی منجر گردد.
- اگر ماشین اصلاح درست کار نمی کند، با مراجعه به یک مرکز خدمات مجاز در جهت رفع معایب احتمالی اقدام کنید.

### مشخصات

منبع نیرو: به صفحه مشخصات الصاق شده روی آداپتور AC نگاه کنید.  
ولتاژ موتور: 1.2 ولت==  
زمان شارژ: 8 ساعت

قبل از استفاده، کلیه دستورالعمل ها را به دقت مطالعه فرمایید.

# Panasonic

دقتريچه راهنما  
تعليمات التشغيل

ماشين اصلاح موى حرفهائى قابل شارژ  
ماكنة قص الشعر القابلة لإعادة الشحن للمحترفين

شماره مدل ER-PA10  
طراز رقم ER-PA10

16-19

فارسی

12-15

عربي

قبل از راه اندازی این دستگاه، لطفاً این دستورالعمل ها را به طور کامل مطالعه کنید و آنها را برای استفاده در آینده نگه دارید.  
قبل تشغيل هذه الوحدة، برجاء قراءة هذه التعليمات بالكامل وحفظها للاطلاع عليها في المستقبل.

Panasonic Corporation  
<http://panasonic.net/>

© Panasonic Corporation 2013



Printed in Japan  
ER9710PA101M S0713-0

® EN, HK, AR, PER